



2500 W

دفرچه راهنما

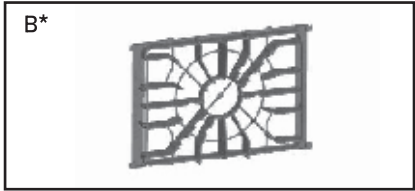
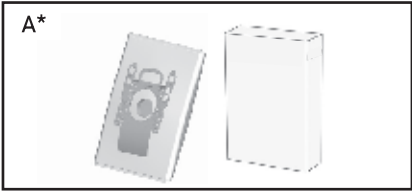
Document Number:AF-D 07/00
Technical code:2VB04030046

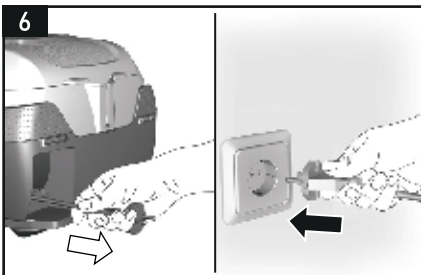
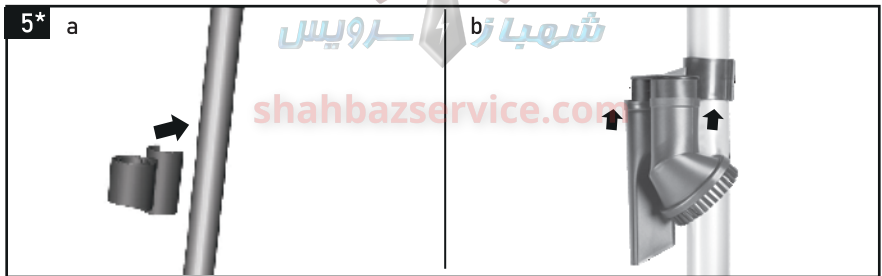
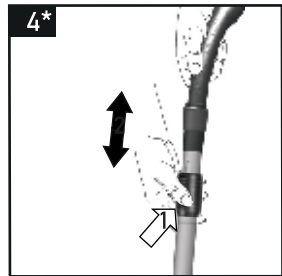
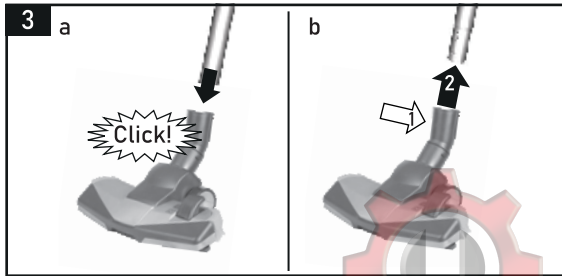
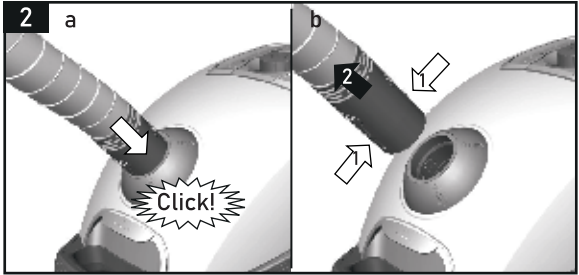
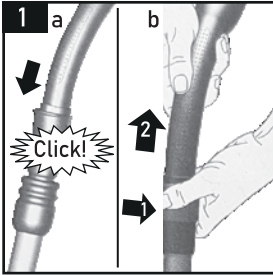
خواهشمند است قبل از استفاده از این دستگاه دفرچه راهنما را به دقت مطالعه نمایید.

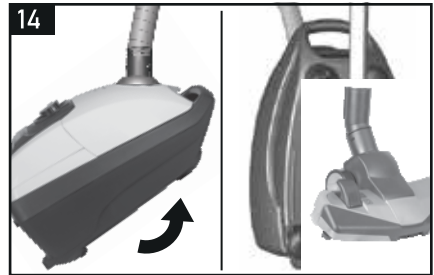
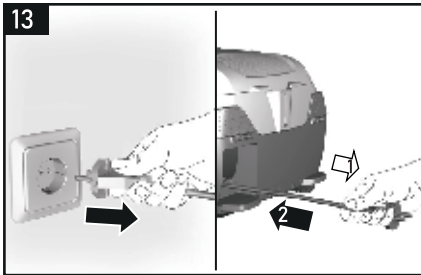
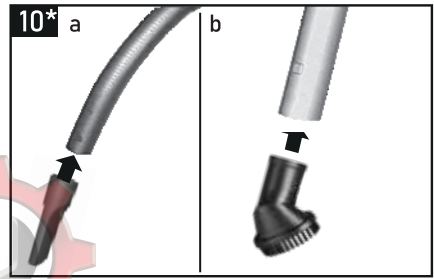
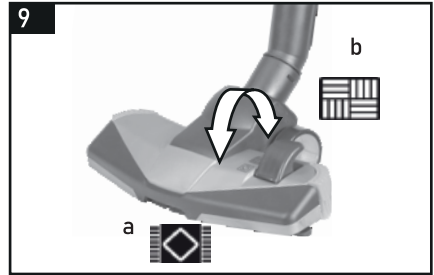


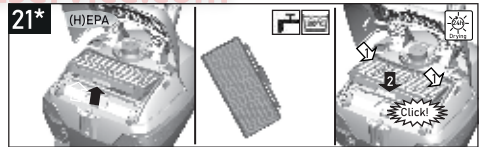
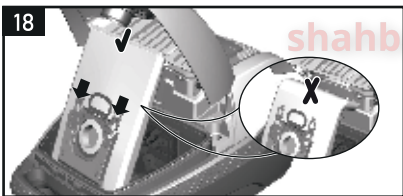
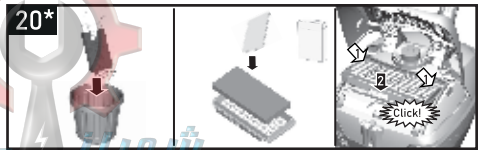
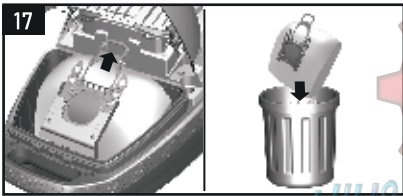
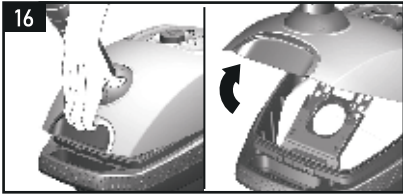
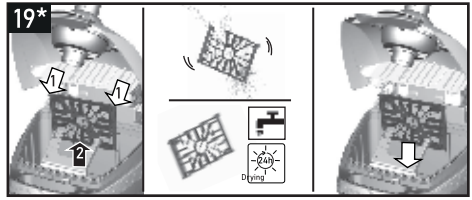
شهباز سرویس

shahbazservice.com









انواع مدل‌های این سری از محصولات جاروبرقی در این دفترچه راهنما توصیف شده است، بنابراین ممکن است برخی تجهیزات و عملکردهای تشریح شده با مدل شما سازگار نباشد. که این تجهیزات با این علامت * مشخص شده اند فقط از لوازم جانبی اصل، که با هدف دستیابی به بهترین نتیجه به خصوص برای جاروبرقی شما طراحی شده است، استفاده کنید. لطفاً از دفترچه راهنما برای استفاده و مراجعات بعدی به خوبی نگه داری کنید. در صورت تحویل دادن دستگاه جاروبرقی به شخص ثالث، لطفاً این دفترچه راهنما را نیز تحویل بدهید.

جاروبرقی شما

- ۱- سری قابل تنظیم کف * (برای عملکردهای مشابه ، ممکن است ظاهر سری با تصویر متفاوت باشد)
- ۲- لوله تلسکوپی با غلاف قابل تنظیم (و اتصال لوازم جانبی) *
- ۳- سری مخصوص درز و شکاف
- ۴- سری مخصوص رومبلی و پرده
- ۵- نگهدارنده لوازم جانبی *
- ۶- غلاف قابل تنظیم
- ۷- دستگیره لوله *
- ۸- لوله خرطومی
- ۹- نمایشگر زمان تعویض کیسه جاروبرقی
- ۱۰- پیچ تنظیم قدرت و سوئیچ روشن/خاموش
- ۱۱- فیلتر هوای خروجی
- ۱۲- نگهدارنده لوله
- ۱۳- سیم برق
- ۱۴- درپوش عقب
- ۱۵- دستگیره حمل و نقل
- ۱۶- درپوش محفظه کیسه جاروبرقی
- ۱۷- کیسه جاروبرقی
- ۱۸- فیلتر محافظ موتور

*برحسب مدل

لطفا توجه نمایید

توصیه می‌کنیم فقط از کیسه‌های جاروبرقی اصل استفاده کنید. دستگاه شما یک جاروبرقی بسیار کارآمد است که وقتی همراه با کیسه با کیفیت بالا استفاده شود، امکان دستیابی به بهترین نتیجه را فراهم می‌آورد. فقط با استفاده از کیسه جاروبرقی با کیفیت بالا می‌توانید اطمینان یابید که جاروبرقی شما در کلاس بهره‌وری انرژی، قدرت مکش و ظرفیت نگه‌داری گرد و غبار مندرج در برچسب انرژی کار می‌کند.

استفاده از کیسه‌های جاروبرقی با کیفیت پایین (به عنوان مثال کیسه‌های کاغذی) می‌تواند بر طول عمر و عملکرد دستگاه شما اثر منفی داشته باشند. استفاده از کیسه‌های بی‌کیفیت نامناسب نیز می‌تواند به جاروبرقی آسیب برساند. ضمانت نامه دستگاه شامل این قبیل آسیب‌ها نمی‌شود.

B میکروفیلتر قابل شستشو

از موتور جاروبرقی شما محافظت می‌کند و بنابراین باعث افزایش طول عمر آن می‌شود.



مراحل قبل از به کارگیری دستگاه برای نخستین بار

شکل ۱

- a. دسته را تا هنگام قفل شدن در محل خود، در داخل لوله تلسکوپی فشار دهید.
b. برای آزاد کردن اتصال، دکمه قفل کردن را فشار دهید و لوله تلسکوپی را بیرون بکشید.

شکل ۲

- a) قطعه رابط لوله خرطومی را تا جا افتادن در محل خود در سوراخ مکش هوای روی درپوش فشار دهید.
b) برای جدا کردن لوله خرطومی، دو زبانه را هم زمان فشار دهید و شیلنگ را بیرون بکشید.

شکل ۳

- a. لوله تلسکوپی را تا هنگام قفل شدن در محل خود، در داخل قطعه اتصال لوله به سری تمیز کننده کف زمین، فشار دهید.
b. برای آزاد کردن اتصال، دکمه قفل کردن را فشار دهید و لوله تلسکوپی را بیرون بکشید.

شکل ۴

- قفل لوله تلسکوپی را با جابه جا کردن کلید کشویی یا غلاف قابل تنظیم در جهت پیکان، آزاد کنید و طول مورد نظر را تنظیم نمایید.

شکل ۵

- a) نگهدارنده لوازم جانبی را در موقعیت مورد نیاز روی لوله تلسکوپی قرار دهید.
b) برای وارد کردن سری مخصوص رومبلی و پرده و سری مخصوص درز و شکاف در نگهدارنده لوازم جانبی از بالا یا پایین کمی فشار دهید.

shahbazservice.com

شکل ۶

- a. دوشاخه را در دست بگیرید و سیم برق را به اندازه مورد نیاز بیرون بکشید، سپس دوشاخه را به پریز برق وصل کنید.
توجه: در صورت استفاده بیشتر از ۳۰ دقیقه از دستگاه، سیم برق را به طور کامل بیرون بکشید.
(خطر گرم شدن بیش از حد و آسیب‌های بعدی)

شکل ۷ روشن و خاموش کردن

- برای روشن یا خاموش کردن جاروبرقی پیچ تنظیم را فشار دهید.

شکل ۸ کنترل میزان مکش

کلید تنظیم را برای تعیین قدرت مکش مورد نیاز بچرخانید.

روش جارو کردن

احتیاط :

سری‌های مخصوص کف زمین، بسته به نوع سطوح سخت (به عنوان مثال، سطوح زیر، موزائیک خشتی) در معرض مقداری سایش هستند. در نتیجه شما باید با فواصل منظم قسمت زیرین سری کف را کنترل کنید. ساییدگی قسمت زیری سری‌های کف باعث ایجاد لبه‌های تیزی می‌شود که می‌تواند به کفیوش‌های حساس مثل پارکت یا لینولئوم، آسیب برساند. سازنده هیچ مسئولیتی را در قبال آسیب‌های ناشی از به کارگیری سری‌های کف فرسوده نمی‌پذیرد.

شکل ۹

سری کف قابل تنظیم را روی یکی از حالت‌های زیر قرار دهید:

a. قالیچه و کف

b. کفیوش سخت/پارکت

شکل ۱۰ جارو کردن با لوازم جانبی دستگاه

لوازم جانبی را بر حسب نیاز به لوله مکش و یا دسته وصل کنید:

* (a) سری مخصوص درز و شکاف برای جارو کردن شکاف‌ها و گوشه‌ها، و غیره

* (b) سری مخصوص اجزای مبلمان برای تمیز کردن رومبلی، پرده و غیره

• لوله تلسکوپی را تا هنگام قفل شدن در محل خود، در داخل قطعه اتصال لوله به سری تمیز کننده سطوح سخت، فشار دهید.

• برای آزاد کردن اتصال، حلقه آزاد کننده را فشار دهید و لوله تلسکوپی را بیرون بکشید.

شکل ۱۱

• چنانچه می‌خواهید جارو کردن را برای مدت کوتاهی متوقف کنید، می‌توانید از نگهدارنده لوله واقع در پشت جاروبرقی استفاده کنید.
• پس از خاموش کردن دستگاه، گیره روی سری کف را داخل شیار قسمت عقب جاروبرقی قرار دهید.

شکل ۱۲

• برای عبور از موانع، مثلاً پلکان، می‌توانید دستگاه را با استفاده از دسته روی بدنه آن حمل کنید.

پس از استفاده از دستگاه

شکل ۱۳

• دو شاخه را از پریز برق خارج کنید.
• سیم برق را کمی بکشید و سپس رها کنید (سیم به صورت خودکار جمع می‌شود).

شکل ۱۴

• برای کنار گذاشتن یا حمل جاروبرقی، می‌توانید از پایه نگهدارنده لوله در وضعیت عمودی که زیر دستگاه قرار گرفته است، استفاده کنید.
• دستگاه را به صورت عمودی روی قسمت انتهایی آن قرار دهید. گیره روی سری مخصوص کف را در داخل شیار موجود در قسمت زیر جاروبرقی قرار دهید.

تعویض فیلتر

احتیاط: همیشه قبل از تعویض فیلتر دستگاه را خاموش کنید.

تعویض کیسه جاروبرقی

شکل ۱۵

• چنانچه در حالت انتخاب حداکثر توان مکش و عدم قرارگیری سری تمیز بر روی زمین، چراغ نمایشگر زمان تعویض کیسه جارو برقی به صورت دائم روشن می‌ماند، کیسه جاروبرقی باید تعویض شود، حتی اگر به طور کامل پر نشده باشد. در این حالت، به دلیل نوع گرد و خاک مکش شده، کیسه باید تعویض شود. سری لوله مکش و لوله خرطومی نباید مسدود باشند، حتی اگر باعث فعال شدن نمایشگر تعویض کیسه جاروبرقی نشوند.

شکل ۱۶

• با جابه جا کردن دستگیره در جهت پیکان درپوش را باز کنید.

شکل ۱۷

کیسه را با کشیدن زبانه قفل کننده ببندید و آن را بیرون بیاورید.

شکل ۱۸

کیسه جاروبرقی جدید را روی نگهدارنده فشاردهید تا در محل خود جا بیفتد. هنگام انجام این کار، کیسه را مانند زمانی که از بسته بندی خارج کرده اید، تا شده رها کنید. کیسه را پیچ و تاب ندهید یا تا نکنید، و مراقب باشید هنگام بستن درپوش گیر نکنند.

احتیاط: درپوش تنها در صورتی بسته می شود که کیسه جاروبرقی به شکل صحیح قرار گرفته باشد.

شکل ۱۹

• درپوش محفظه کیسه جاروبرقی را باز کنید. (شکل ۱۶)
• با فشار دادن گیره های کناری، فیلتر محافظ موتور را آزاد کنید و آن را در جهت پیکان بیرون بکشید.

• فیلتر محافظ موتور را بتکانید و خاک آن را بگیرید.
• در صورتی که فیلتر محافظ موتور خیلی کثیف باشد، باید آن را با آب بشوئید.
• جهت خشک شدن کامل میبایست فیلتر را پس از شستشو ۲۴ ساعت کنار بگذارید.
• پس از خشک شدن، فیلتر محافظ موتور را داخل جاروبرقی قرار دهید و آن را در محل خود ثابت کنید. درپوش محفظه کیسه جاروبرقی را ببندید.

روش تمیز کردن فیلتر محافظ موتور

فیلتر محافظ موتور باید از طریق تکاندن خاک و شستشوی آن با آب، به طور منظم تمیز شود.

! احتیاط: جارو نباید بدون فیلتر محافظ موتور کار کند.

فیلتر هوای خروجی

فیلتر هوای خروجی باید حداقل سالی یکبار تمیز یا تعویض شود.
تعویض فیلتر هوای خروجی مایکرو - بهداشتی

شکل ۲۰

• درپوش عقب را باز کنید.
• با جابه جا کردن ضامن قفل کننده در جهت پیکان، قفل نگهدارنده را باز کنید.
• فیلتر اسفنجی * را از نگهدارنده جدا کنید و آنرا تکان دهید. فیلتر مایکرو - بهداشتی قدیمی را با یک فیلتر نو جایگزین کنید.
• فیلتر اسفنجی را درون نگهدارنده فیلتر جای دهید.
• نگهدارنده فیلتر را در دستگاه قرار دهید و در محل خود ثابت کنید.

تمیز کردن فیلتر هوای خروجی هوا *
فیلتر هوا * به نحوی طراحی شده است که در صورت استفاده از دستگاه برای مصارف خانگی، نیاز به تعویض ندارد.
برای تضمین عملکرد بهینه جاروبرقی، فیلتر هوا باید سالی یک بار شسته شود. عملکرد فیلتر حتی در صورت تغییر رنگ سطح آن، سالم باقی می ماند.

شکل ۲۱

- برای باز کردن درپوش آن را کمی به عقب بکشید.
- ضامن قفل کننده را در جهت فلش فشار دهید تا فیلتر هوا * آزاد شود و آن را از داخل دستگاه خارج نمایید.
- فیلتر را تکان دهید و آن را زیر آب بشوئید.
- فیلتر را می توانید در ماشین لباسشویی نیز با دمای حداکثر ۳۰ با استفاده از یک برنامه شستشوی ملایم و کمترین دور چرخش بشوئید.
- نکته: برای محافظت از سایر لباس ها، فیلتر را درون کیسه شستشو قرار دهید.
- وقتی فیلتر هوا * کاملاً خشک شد (حداقل ۲۴ ساعت)، آن را در جارو برقی قرار دهید و در محل خود ثابت کنید.
- درپوش عقب را ببندید.
- پس از جارو کردن ذرات گرد و خاک ریز (مثل سنگ گچ، سیمان، و غیره)، فیلتر محافظ موتور را بتکانید تا تمیز شود یا، در صورت نیاز فیلتر محافظ موتور و فیلتر هوای خروجی را تعویض کنید.

نگهداری از دستگاه

- همیشه قبل از تمیز کردن جاروبرقی، دستگاه را خاموش کنید و سیم آن را از پریز برق خارج نمایید.
- بدنه جارو برقی و لوازم پلاستیکی آن را می توان با استفاده از تمیز کننده های عادی مواد پلاستیکی، تمیز کرد.
- از مواد ساینده، محلول شیشه شوی یا مواد شوینده استفاده نکنید.
- هرگز جاروبرقی را در آب فرو نبرید.
- محفظه گرد و خاک دستگاه را می توان در صورت لزوم، با استفاده از یک جاروبرقی دیگر و یا تنها با استفاده از پارچه خشک و یا یک برس غبار روب تمیز کرد.
- هرگز برای جابجا کردن و همچنین در حین استفاده از دستگاه آن را از شلنگ خرطومی نکشید.

بازیافت



پس از پایان عمر مفید دستگاه، نباید بعنوان زباله شهری در دسترس قرار گیرد. جاروبرقی به مرکز جمع آوری زباله های متفاوت ویژه محلی و یا مراکز ارائه خدمات ویژه برده شود.

دفع جداگانه لوازم خانگی از عواقب منفی احتمالی برای محیط زیست و سلامت ناشی از دفع نامناسب، جلوگیری می نماید و این امکان را میدهد تا مواد تشکیل دهنده، جهت صرفه جویی میزان قابل توجه انرژی و منابع، بازیابی گردد.





شہباز سروسز

shahbazservice.com



شہباز سروس

shahbazservice.com

پاک سروس

	۱۶۰۸
24 ساعتی	۹۱۴۴ ساعتی
با ما گفتگو کنید	